

# VNITŘNÍ ŘÁD

**Diagnostický ústav Brno, středisko výchovné  
péče a základní škola, Brno, Hlinky 140**

Hlinky 55/140

603 00 Brno

[www.dubrno.cz](http://www.dubrno.cz)



**Školní rok 2025/2026**

IČO: 00567256  
ID datové schránky: gpwn8vr  
Bankovní účet: 198235621/0710

E-mail: [info@dubrno.cz](mailto:info@dubrno.cz)  
Tel.: 542 518 500

Diagnostický ústav Brno,  
středisko výchovné péče a základní škola,  
Hlinky 140, 603 00 Brno

Aktuální sídlo a korespondenční adresa:  
Veslařská 246, 637 00 Brno



## Obsah

1. Charakteristika a struktura DÚ .....	2
1.1. Organizační členění DÚ a personální zabezpečení.....	3
1.2. Spolupráce s kompetentními orgány a institucemi .....	5
2. Postup při přijímání, umístování a propouštění dětí.....	6
2.1. Přijímání dětí .....	6
2.2. Organizační zabezpečení pobytu děti v DÚ zadržovaných na útěku .....	7
2.3. Přemísťování dětí .....	8
2.4. Propouštění dětí.....	8
3. Organizace výchovně vzdělávacích činností a preventivně výchovné péče v DÚ.....	9
3.1. Vzdělávání dětí .....	9
3.2. Mimoškolní činnost .....	10
3.3. Organizace výchovné práce v době prázdnin.....	12
3.4. Středisko výchovné péče .....	12
3.5. Systém prevence sociálně patologických jevů .....	13
3.6. Postup při útěku dítěte.....	14
4. Organizace péče o děti v DÚ.....	15
4.1. Ubytování a materiální zabezpečení .....	15
4.2. Stravování dětí.....	15
4.3. Stížnosti .....	16
5. Práva a povinnosti dětí, ředitele DÚ a osob odpovědných za výchovu .....	17
5.1. Práva a povinnosti dětí umístěných v DÚ .....	17
5.2. Spoluspráva dětí.....	19
5.3. Hodnotící systém a opatření ve výchově .....	19
5.4. Práva a povinnosti ředitele DÚ.....	22
5.5. Práva a povinnosti ostatních pracovníků DÚ .....	24
5.6. Práva a povinnosti osob odpovědných za výchovu vůči DÚ .....	24
6. Kontakty dětí s osobami odpovědnými za výchovu, vycházky, dovolenky a další kontakty.....	26
6.1. Návštěvy .....	26
6.2. Vycházky, dovolenky a další kontakty.....	26
7. Úhrada nákladů na péči o děti v DÚ .....	28
7.1. Ředitel zařízení v oblasti státní správy rozhoduje o.....	28
7.2. Ředitel zařízení uzavře smlouvu o prodlouženém pobytu.....	28
7.3. Kapesné dětí, osobní dary a věcná pomoc.....	29
8. Bezpečnost a ochrana zdraví.....	32
8.1. Zdravotní péče a zdravotní prevence.....	32
8.2. Postup při úrazech dětí .....	32
9. Závěrečná ustanovení.....	33

Pro zabezpečení řízení a kontroly výchovně vzdělávací, diagnostické a preventivně výchovné činnosti vydává ředitel Diagnostického ústavu Brno, střediska výchovné péče a základní školy, Brno, Hlinky 140 vnitřní řád (dále jen VŘ). Tento VŘ vychází ze zákona č. 109/2002 Sb. v platném znění o výkonu ústavní výchovy nebo ochranné výchovy ve školských zařízeních a o preventivně výchovné péči v platném znění, dále z metodického pokynu MŠMT ČR č.j. MSMT-26924/2018-1 a z metodického pokynu MŠMT č.j. 24 049/2002-24 k organizaci činnosti středisek výchovné péče pro děti a mládež a v souladu s vyhláškou 438/2006Sb.

## **1. Charakteristika a struktura DÚ**

Diagnostický ústav Brno, středisko výchovné péče a základní škola, Brno, Hlinky 140, tel.: 542518531, 542518502, 518518504, email: info@dubno.cz, <http://www.dubno.cz> (dále jen DÚ) je příspěvkovou organizací, jejímž zřizovatelem je Ministerstvo školství mládeže a tělovýchovy ČR (dále jen MŠMT ČR). Jedná se o DÚ s celoročním nepřetržitým provozem. Provoz může být dočasně omezen nebo přerušen jen ze závažných důvodů na základě souhlasu MŠMT ČR a za předpokladu, že péče o děti bude řádně zajištěna.

DÚ přijímá děti na základě zákona č. 109/2002 Sb. ve znění pozdějších předpisů, tzn., přijímá děti s nařízeným předběžným opatřením, nařízenou ústavní výchovou nebo uloženou ochrannou výchovou (dále jen PO, ÚV a OV), vždy na základě rozhodnutí příslušného soudu.

Diagnostický pobyt v DÚ trvá zpravidla 8 týdnů. Na základě výsledků komplexního vyšetření se dítěti stanoví prognóza a návrh pro soudní jednání k umístění dle zák. č. 109/2002 Sb. v platném znění do speciálních školských zařízení pro výkon ÚV, OV a preventivně výchovné péče, nebo návrh na ukončení pobytu v DÚ. Dítě s uloženou OV umísťuje DÚ správním řízením.

Součástí DÚ Brno jsou Střediska výchovné péče (dále jen SVP), které poskytují preventivní speciálně pedagogickou a psychologickou pomoc dětem s rizikem či projevy poruch chování formou ambulantní poradenské činnosti, oddělením celodenní péče a pobytovou péči.

## 1.1. Organizační členění DÚ a personální zabezpečení

Organizační členění, personální zabezpečení, vymezení odpovědnosti jednotlivých pracovníků a jejich pracovní náplně jsou dány Organizačním řádem DÚ.

DÚ se vnitřně člení na pracoviště diagnostické, sociální služby, výchovně vzdělávací a střediska výchovné péče.

**Pracoviště diagnostické** zajišťuje komplexní odborné vyšetření dětí a v součinnosti s ostatními pracovišti stanoví prognózu. Poskytuje odbornou pomoc dětským domovům a dětským domovům se školou. Spolupracuje s psychologickými, zdravotnickými a jinými odbornými pracovišti.

**Pracoviště sociální služby** zajišťuje sociální péči o přijaté děti a podílí se na jejich diagnostickém vyšetření. V osobních věcech dětí spolupracuje s osobami odpovědnými za výchovu, orgány péče o děti městských úřadů, státními zastupitelstvy, se soudy, policií, s příslušnou pedagogicko-psychologickou poradnou. Vyřizuje ošetřovné – příspěvek na péči osobám odpovědným za výchovu. Zajišťuje aktuální zdravotní péči. Zajišťuje úkoly pracoviště probační a mediační služby.

**Pracoviště výchovně – vzdělávací** zajišťuje stav vědomostí, dovedností a znalostí dětí, zajišťuje jejich vzdělávání po dobu pobytu v diagnostickém ústavu a podílí se na jejich diagnostickém vyšetření ve třídách ZŠ a diagnostických třídách pro děti s ukončenou povinnou školní docházkou. Mimoškolní výchovně – vzdělávací činnost probíhá v pěti výchovných skupinách. Zajišťuje zájmovou činnost dětí, nabízí dětem volnočasové aktivity. Diagnosticky se zaměřuje na složky osobnosti dítěte a prognózu

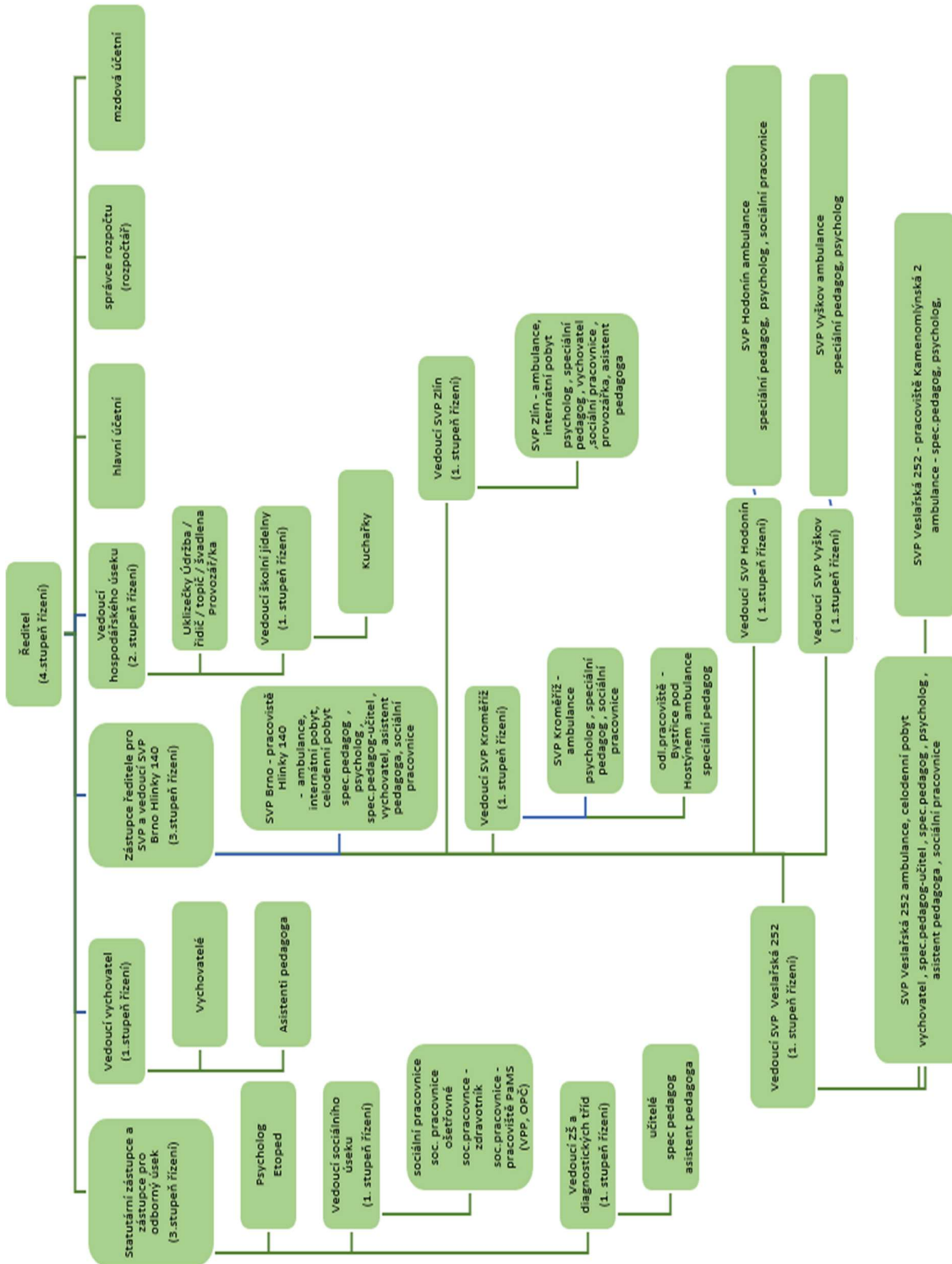
**Pracoviště záchytné** přijímá k přechodnému pobytu děti zadržené policií na útěku z dětského domova, výchovného zařízení (Výchovného ústavu, Dětského domova se školou) nebo z diagnostického ústavu (2 lůžka).

**Středisko výchovné péče – předmětem** činnosti SVP je odborná ambulantní stacionární, pobytová, poradenská a vzdělávací činnost specializovaná na etopedické služby a pomoc nezletilým s výchovnými problémy, individuální a skupinová psychoterapeutická péče, diagnostika a evidence dětí, spolupráce s rodinami, učiteli, odbory sociální péče a se zdravotnickými zařízeními, osvětová činnost pro rodiny s problémovými dětmi. Řídí se samostatným vnitřním řádem.

**Ekonomicko provozní úsek** zajišťuje zejména zpracování, sledování a vyhodnocování plánů a rozpočtů a vedení mzdové a personální agendy. Dále zajišťuje běžnou a odbornou údržbu budov, stravovací činnost a zajišťování prostředků pro výchovně vzdělávací práci

Personální zabezpečení upřesňuje organizační struktura.

ORGANIZAČNÍ STRUKTURA DÚ, SVP a ZŠ BRNO, HLINKY 140 PSČ 603 69



## **1.2. Spolupráce s kompetentními orgány a institucemi**

Pro zajištění efektivity diagnostického pobytu spolupracuje DÚ s Orgánem sociálně právní ochrany (dále jen OSPOD), soudy, státním zastupitelstvím, s orgány PČR, s kmenovými školami, se zdravotnickými zařízeními, se školskými poradenskými pracovišti a ostatními speciálními školskými zařízeními pro výkon ÚV a OV, dále s nadřízenými orgány MŠMT ČR a Českou školní inspekci (dále jen ČŠI).

DÚ dále spolupracuje se vzdělávacími institucemi, vysokými školami, nabízí studentům psychologie, speciální pedagogiky či sociální pedagogiky možnost praxe a stáží za účelem získávání praktických zkušeností. Stáže a praxe studentů jsou využívány ke zkvalitnění sociálních dovedností dětí v kontaktu se širším sociálním prostředím.

## 2. Postup při přijímání, umístování a propouštění dětí

### 2.1. Přijímání dětí

DÚ může dle zákona přijmout děti od tří let, zpravidla se však jedná o děti s povinnou školní docházkou a děti s ukončenou povinnou školní docházkou. Děti přijímáme na základě PO, nařízené ÚV nebo uložené OV.

Do zařízení se nepřijímají děti:

- a) které jsou pod vlivem alkoholu nebo jiné návykové látky a podle stanoviska lékaře vyžadují odbornou zdravotní péči, kterou jim nelze poskytnout v rámci pobytu v zařízení, nebo
- b) s psychiatrickým onemocněním: schizofrenie, bipolární porucha, těžké depresivní a úzkostné stavy vyžadující psychiatrickou léčbu.

Dítě přijímá odborný pracovník (speciální pedagog nebo psycholog) za přítomnosti sociální pracovníce, která současně přebírá a kontroluje úplnost dokladů podle §5, odst. 5 zák. č. 109/2002 Sb. v platném znění. Ve spolupráci s dítětem zaznamená důležité anamnestické informace, tak aby se dítě nedostalo do zátěžové situace. Dítě předá řediteli zařízení do dočasné úschovy předměty ohrožující výchovu, zdraví či bezpečnost dětí. V době nepřítomnosti ředitele nebo zástupce ředitele (např. dny pracovního volna, dny pracovního klidu, všední dny mimo pracovní dobu) je pověřena právem ředitele podle § 23 odst. e), f), g), n) č. 109/2002 Sb. osoba vykonávající nepřetržitou službu v daný den. Písemný zápis o převzetí ověřený ředitelem, dalším pracovníkem DÚ a dítětem je založen do osobního spisu dítěte. Přijetí dítěte sociální pracovníce zaznamená ihned do Knihy hlášení a písemně oznamuje do tří dnů příslušnému OSPOD, soudu a kmenové škole. Dítě do zařízení doprovází osoby odpovědné za výchovu, které informují sociální pracovníci o vývoji dítěte a důležitých anamnestických údajích.

Sociální pracovníce seznámí osoby odpovědné za výchovu s vnitřním řádem zařízení, tedy i s termínem výplaty kapesného dítěte a s odkazem na úplné znění vnitřního řádu, který je zveřejněn na webových stránkách zařízení ([www.dubno.cz](http://www.dubno.cz)). O seznámení je veden písemný záznam. V případě nepřítomnosti osoby odpovědné za výchovu zajistí sociální pracovníce informovanost elektronickou poštou (email) nebo dopisem na známou adresu osoby odpovědné za výchovu.

Dítě dostává při přijetí a dále v průběhu pobytu, kdykoli je to potřeba, informace zejména: o důvodu a předpokládané délce umístění, o chodu zařízení, na koho se může obracet, když bude potřebovat pomoc, o tom, jak bude probíhat kontakt s jeho blízkými osobami, o naplňování svých práv a o svých povinnostech.

Dítě písemně potvrdí, že bylo seznámeno se svými právy a povinnostmi, a poučeno o bezpečnosti a ochraně zdraví. Důležité informace o dítěti zaznamenává psycholog nebo etoped do elektronického systému EVIX, případně do knihy hlášení.

Vstupní pohovor s dítětem provádí vedoucí vychovatel, etoped nebo psycholog. Přístup k dítěti musí respektovat a vycházet vstříc obecným psychologickým potřebám, vývojovým

potřebám i jeho potřebám specifickým, vyplývajícím z kontextu situace a jedinečnosti životního příběhu.

Po vstupním rozhovoru předá psycholog nebo etoped dítě nepřetržitě službě, která popřípadě zajistí osobní hygienu, založí dítěti šatní list a přidělí věci osobní potřeby.

Představení a začlenění dítěte do kolektivu (výchovná skupina nebo škola) provádí zástupce ředitele (v jeho nepřítomnosti pověřený pedagogický pracovník). Sourozenci se zařazují zpravidla do jedné výchovné skupiny.

Po dobu nepřítomnosti sociální pracovnice (po pracovní době, ve dnech volna apod.) přejímá nepřetržitá služba administrativní práce spojené s příjmem dítěte.

Je-li dítě výjimečně přijímáno v nočních hodinách nebo ve dnech pracovního volna, kdy nejsou přítomni příslušní odborní pracovníci (psycholog, etoped), provádí základní vstupní pohovor s dítětem pověřený pedagogický pracovník.

## **2.2. Organizační zabezpečení pobytu dětí v DÚ zadržených na útěku**

Součástí DÚ je záchytné pracoviště, určené k přijímání dětí s ukončenou i neukončenou povinnou školní docházkou zadržených na útěku ze zařízení pro výkon ústavní a ochranné výchovy.

- 1) Pro přijetí dětí zadržených na útěku z jiných zařízení je v DÚ připraven samostatná místnost vybavená lůžkem, stolem, židlí a skříní. Místnost má vlastní sociální zařízení.
- 2) Při přijetí dítěte zadrženého na útěku, zaměstnanec určený ředitelem zařízení provede potřebná hygienická a protiepidemická opatření a zajistí bezodkladnou zdravotní péči, vyžaduje-li to zdravotní stav dítěte.
- 3) Speciální pedagog-etoped nebo psycholog provede po přijetí s dítětem zadrženým na útěku pohovor, při němž podá dítěti přiměřeně jeho věku a rozumovým schopnostem také informace o předpokládaném průběhu jeho pobytu v diagnostickém ústavu a o jeho právech a povinnostech. Originál písemného záznamu o obsahu pohovoru je součástí osobní dokumentace dítěte, kopie zůstane uložena v DÚ.
- 4) Po dobu pobytu dítěte zadrženém na útěku, je dítěti poskytována individuální péče formou zájmových činností, pro něž jsou dítěti poskytnuty nezbytné pomůcky a potřeby, a to po dohodě s dítětem, při zajištění bezpečnosti dítěte, dalších osob i prostor, kde se dítě nachází. Péči o dítě zajišťuje pedagogický pracovník, a to v době od 8 do 20 hodin formou pracovních nebo relaxačních činností v rozsahu nejméně 6 hodin denně. Mimo tuto dobu kontroluje stav dítěte pravidelně ve třicetiminutových intervalech zaměstnanec určený ředitelem zařízení.
- 5) Nejsou-li zjištěny zdravotní nebo psychické překážky, je dítě zařazeno do odpovídající výchovné skupiny.

Děti jsou přijímány na základě protokolu Policie ČR či jiných ověřených informací. Pro administrativní formality a další úkony spojené s příjmem (hygienu, zdravotní prohlídka, pohovor) platí stejný postup jako při běžném příjmu. O přijetí dítěte je neprodleně informováno zařízení, ze kterého dítě uteklo.

Dítě zadržené na útěku ve dnech pracovního volna, přijímá pedagogický pracovník, který dítě seznámí s jeho pobytem a učiní patřičná hygienická opatření. Zařadí dítě do kolektivu, v případě, že tomu nebrání jeho zdravotní nebo psychický stav. Ve večerních a nočních hodinách přijímá dítě nepřetržitá služba s dodržáním stejného postupu jako v jinou dobu. K dítěti je nutné přistupovat s porozuměním a taktně.

### **2.3. Přemísťování dětí**

V případě přijetí dítěte na základě PO nebo ÚV, diagnostický ústav připravuje zprávu pro soudní řízení s návrhem následného umístění dítěte. Umístění nebo přemístění dítěte s OV je výlučně v kompetenci diagnostického ústavu.

Na návrhu práce s dítětem a na návrhu dalšího postupu s dítětem se podílí všichni pedagogičtí pracovníci na pravidelných diagnostických poradách.

Důležitými podklady pro diagnostické porady jsou každodenní ranní setkání ředitele se zástupci jednotlivých diagnostických úseků.

Dítě je průběžně přiměřeně informováno o dalším postupu, jsou s ním konzultovány možnosti umístění, v případě, že návrat do rodiny není možný.

O termínu přemístění je dítě informováno nejméně tři dny před odjezdem. Termín odjezdu je dán soudním nařízením. Dítě je průběžně připravováno k přemístění. Dítě do nového zařízení doprovází psycholog, etoped nebo etoped – koordinátor.

Diagnostický ústav předává s dítětem umístěvaným do jiného zařízení kompletní dokumentaci a případně předměty, které byly uloženy v úschově u ředitele zařízení.

Přemístění dítěte oznámí sociální pracovnice písemně příslušnému soudu, OSPOD, osobám odpovědným za výchovu dítěte a kmenové škole.

### **2.4. Propouštění dětí**

V souladu s § 24 odst. 5 zák. 109/2002 ředitel zařízení ukončí pobyt dítěte v zařízení:

- a) jestliže soud zrušil ústavní výchovu nebo ochrannou výchovu nebo jestliže uplynula stanovená doba trvání ústavní výchovy, s výjimkou případu, kdy ke dni uplynutí této doby není skončeno řízení soudu o prodloužení nebo zrušení ústavní výchovy,
- b) dosáhne-li zletilosti, pokud v zařízení dobrovolně nesetrvává do ukončení přípravy na povolání,
- c) dosáhne-li věku 19 let, byla-li mu prodloužena ústavní výchova nebo ochranná výchova, pokud v zařízení dobrovolně nesetrvává do ukončení přípravy na povolání,
- d) jestliže rozhodnutí soudu o osvojení nebo o svěřeni dítěte do pěstounské péče nabylo právní moci,
- e) po uplynutí doby trvání předběžného opatření nebo po jeho zrušení soudem.

### **3. Organizace výchovně vzdělávacích činností a preventivně výchovné péče v DÚ**

Organizace výchovně vzdělávací činnosti v DÚ a SVP je zpracována ve Školním vzdělávacím programu (dále jen ŠVP) na příslušný školní rok a podrobně konkretizována a aktualizována v plánech práce na příslušný školní rok. Děti jsou vzdělávány v souladu se zásadami a cíly vzdělávání. Zvláštní důraz je kladen na rovnost vzdělávacích příležitostí pro všechny a respektování vzdělávacích potřeb jednotlivců při vzdělávání.

#### **3.1. Vzdělávání dětí**

Úkolem školy v DÚ je oblast vzdělávací a diagnostická. V rámci školy a diagnostických tříd je zjišťována úroveň dosažených znalostí a dovedností, stanovují a realizují se specifické vzdělávací přístupy v zájmu rozvoje osobnosti dítěte přiměřeně jeho individuálním potřebám a možnostem.

Důležitá je také oblast terapeutická, která spočívá v nápravě narušeného vztahu žáků ke školní práci a vzdělávání na základě jejich dřívějších negativních zkušeností.

Vzdělávací činnost probíhá ve čtyřech třídách s následujícím rozdělením:

1. třída ..... žáci 1. – 5. post. roč. ZŠ
2. třída ..... žáci 6. – 7. post. roč. ZŠ
3. třída ..... žáci 8. – 9. post. roč. ZŠ
4. třída ..... diagnostická třída – děti po ukončení povinné školní docházky
5. třída..... diagnostická třída – děti po ukončení povinné školní docházky

Maximální počet žáků ve třídě je 8. Při zvýšeném počtu žáků ve třídě jsou žáci dočasně operativně přemístěni do třídy s nižším počtem žáků.

Vzhledem k počtu odborných pracovníků, počtu dětí a možnosti podpůrných opatření včetně IVP preferujeme ve vzdělávání žáků cestu inkluze a v hlavním vzdělávacím proudu ZŠ. A to s přihlédnutím k diagnostice dětí sociálně znevýhodněných, dětí z nepodnětného prostředí a s nízkým sociálním statutem včetně žáků se speciálními vzdělávacími potřebami.

Obsah, metody a organizace práce ve třídách jsou přizpůsobeny především potřebám diagnostickým, mají pouze srovnávací charakter a respektují speciální vzdělávací potřeby žáků. Cílem je zjistit skutečný stav vědomostí žáků.

Výsledkem vzdělávací a diagnostické činnosti je vypracování individuálního vzdělávacího programu, který je východiskem pro závěrečnou zprávu o dítěti, a s jehož realizací je započato již během diagnostického pobytu.

Podle potřeby jsou žáci v DÚ individuálně připravováni k vykonání opravných, vyrovnávacích nebo přijímacích zkoušek.

Organizace práce ve škole se zpravidla řídí rozvrhem hodin. Dohled na chodbě a ve třídách během přestávek provádí učitelé podle harmonogramu služeb. Zástupy za nepřítomného učitele určuje podle potřeby ředitel po domluvě s vedoucím školy. Přidělení odpovědnosti za knihovnu, kabinet, sbírky atd. provádí ředitelem pověřený odborný pracovník.

Diagnostická třída pro děti s ukončenou povinnou školní docházkou zjišťuje stav vědomostí a dovedností dětí, zajišťuje jejich vzdělávání po dobu pobytu v DÚ. Dále se činnost diagnostických tříd zaměřuje na možnou přípravu na povolání (pracovní činnosti, vyhledání brigády) dále ŠVP školy.

Spolupráce školy s mimoškolním úsekem je zajištěna každodenním kontaktem učitelů s dalšími odbornými pracovníky (vychovatelé, psychologové, etoped), účastí na poradách vychovatelů, diagnostických radách, komunitních setkáních s dětmi a pracovníky ústavu, pedagogických radách, provozních poradách.

Škola se řídí samostatným školním řádem.

### **3.2. Mimoškolní činnost**

Na úseku mimoškolní činnosti jsou děti zařazeny do pěti výchovných skupin s maximálním počtem 8, u nichž pracují odborní pedagogičtí pracovníci včetně etopedů, psychologů, ředitele a zástupce ředitele. Každé dítě má svého kmenového vychovatele, který zabezpečuje jeho potřeby v součinnosti s vychovatelem ve službě.

Organizace výchovných a zájmových činností je blíže specifikována ve ŠVP na příslušný školní rok, v týdenních a ročních plánech práce na příslušný školní rok, které se vzájemně prolínají a pravidelně vyhodnocují na pedagogických radách.

Těžištěm práce je speciálně pedagogická diagnostika, která se prolíná všemi oblastmi mimoškolních aktivit.

Diagnostické poznatky jsou pedagogičtí pracovníci povinni zaznamenávat vždy po ukončení služby do denní knihy hlášení, která se přepisuje do počítačového programu EVIX. Zjištěné skutečnosti jsou podkladem pro vyhotovení individuálního programu rozvoje osobnosti dítěte. Před ukončením diagnostického pobytu pedagogický pracovník shrnuje své poznatky v závěrečné výstupní zprávě, která je podkladem ke komplexní diagnostické zprávě.

Na úseku mimoškolní výchovy spolupracují vzájemně pedagogičtí pracovníci – vychovatelé s dalšími odbornými pracovníky, s nimiž konzultují své poznatky individuálně nebo na poradách. Diagnostika dítěte slouží k porozumění dítěti a k profesionálnímu nastavení individuální práce s dítětem, k nastavení a evaluaci individuálního programu rozvoje osobnosti dítěte.

## Denní program

	<b>Pondělí</b>	<b>úterý</b>	<b>středa</b>	<b>čtvrtek</b>	<b>Pátek</b>	<b>sobota</b>	<b>neděle</b>
7:00	Ranní vstávání	Ranní vstávání	Ranní vstávání	Ranní vstávání	Ranní vstávání		
7:45	Ranní kruh	Ranní kruh	Ranní kruh	Ranní kruh	Ranní kruh		
8:00	Škola	Škola	škola	škola	Škola 11:00 školní kruh, hodnocení Týdne - Spoluspráva		
12:35-13:45	Oběd	Oběd	Oběd	Oběd	Oběd	Oběd	Oběd
14:00	Odpolední kruh	Odpolední kruh	Odpolední kruh	Odpolední kruh			
Odpoledne	Program skupiny  (psychoterapie – střídání dle skupin)  Svačina  Volné vycházky	Program skupiny  (psychoterapie – střídání dle skupin)  Svačina  Volné vycházky	Program skupiny  (psychoterapie – střídání dle skupin)  Svačina  Volné vycházky	Program skupiny  svačina  Volné vycházky	Program skupiny  Svačina  Volné vycházky	Program skupiny  Svačina  Volné vycházky	Společný program skupiny    Volné vycházky
18:00	Večeře  Půlkruh	Večeře  Půlkruh	Večeře  půlkruh	Večeře  půlkruh	Večeře  Půlkruh	Večeře  Půlkruh	Večeře  Půlkruh
19:00-20,30	Hygiena, předvečerní klid II.večeře	Hygiena, předvečerní klid II.večeře	Hygiena, předvečerní klid II.večeře	Hygiena, předvečerní klid II.večeře	Hygiena, předvečerní klid II.večeře	Hygiena, předvečerní klid II.večeře	Hygiena, předvečerní klid II.večeře
21:00-21,30 (pátek, sobota 22:00-22,30)	Večerka	Večerka	večerka	večerka	Večerka	Večerka	Večerka

### **3.3. Organizace výchovné práce v době prázdnin**

DÚ je zařízení s celoročním nepřetržitým provozem. Výchovná činnost probíhá i v době všech školních prázdnin, pouze činnost školy je přerušena. Školní prázdniny jsou naplněny zájmovou činností. Prolínají se sportovní aktivity, turistické výlety, zájezdy, kultura a také pracovní činnost v zahradě DÚ.

### **3.4. Středisko výchovné péče**

**Středisko poskytuje služby klientům, jimiž jsou:**

- a) děti s rizikem poruch chování či s již rozvinutými projevy poruch chování a negativních jevů v sociálním vývoji, případně zletilým osobám do ukončení přípravy na budoucí povolání, nejdéle však do věku 26 let,
- b) osoby odpovědné za výchovu a pedagogičtí pracovníci,
- c) děti, u nichž rozhodl o zařazení do střediska soud nebo o výchovném opatření podle zvláštního právního předpisu.

**Středisko poskytuje tyto služby:**

- a) poradenské, spočívající v konzultacích a poskytování odborných informací a pomoci klientům, orgánům sociálně-právní ochrany dětí, jiným orgánům a organizacím podílejícím se na práci s dítětem a rodinou, zejména školám a školským zařízením,
- b) terapeutické, za účelem urychlení integrace původní rodiny,
- c) diagnostické, spočívající ve vyšetření úrovně klienta uvedeného v odstavci 1 písm. a) a c) formou pedagogických a psychologických činností, na základě nichž vydává doporučení školám a školským zařízením,
- d) vzdělávací, v jejichž rámci se zjišťuje úroveň dosažených znalostí a dovedností, posuzují se specifické vzdělávací potřeby v zájmu rozvoje osobnosti klienta uvedeného v odstavci 1 písm. a) a c) přiměřeně jeho věku, individuálním předpokladům a možnostem,
- e) speciálně pedagogické a psychologické, směřující k nápravě poruch v sociálních vztazích a v chování a směřující k integraci osobnosti klienta uvedeného v odstavci 1 písm. a) a c) a rodiny,
- f) výchovné a sociální, vztahující se k osobnosti klienta uvedeného v odstavci 1 písm. a) a c), k jeho rodinné situaci a nezbytné sociálně-právní ochraně dětí,
- g) informační, spočívající ve zprostředkování kontaktů klientovi s jinými orgány a subjekty, které se podílejí na realizaci opatření sociálně-právní ochrany dítěte, nebo za účelem zajištění dalších poradenských nebo terapeutických služeb v zájmu klienta.

### **Středisko poskytuje služby ve formě**

- a) ambulantní,
- b) celodenní,
- c) internátní, a to nejdéle po dobu 8 týdnů, nebo
- d) terénní, zejména v rodinném nebo školním prostředí klienta.

Na tiskopisu a razítku používaných střediskem se místo názvu právnické osoby, která vykonává jeho činnost, uvádí pouze označení střediska.

Střediska se řídí vlastním VŘ a ŠVP.

### **3.5. Systém prevence sociálně patologických jevů**

**1)** Strategie prevence sociálně patologických jevů dětí je začleněna do školního vzdělávacího programu, definuje minimální preventivní program a doporučuje postupy při výskytu vybraných rizikových forem chování dětí a mládeže dle individuálních podmínek. Je zaměřený zejména na výchovu dětí ke zdravému životnímu stylu, na jejich osobnostní a sociální rozvoj a rozvoj jejich sociálně komunikativních dovedností.

Specifická prevence sociálně patologických jevů u dětí je zaměřena na předcházení zejména těchto následujících rizikových jevů v chování:

- Záškoláctví,
- šikana, kyberšikana, rasismus, xenofobie, vandalismus,
- kriminalita, delikvence,
- užívání návykových látek (tabák, alkohol, omamné a psychotropní látky) a onemocnění HIV/AIDS a dalšími infekčními nemocemi souvisejícími s užíváním návykových látek,
- závislost na politickém a náboženském extremismu,
- netolismus (virtuální drogy) a patologické hráčství (gambling),
- nevhodné sexuální chování.

Rozpoznání a zajištění včasné intervence zejména v případech:

- domácího násilí,
- týrání a zneužívání dětí včetně komerčního sexuálního zneužívání,
- ohrožování mravní výchovy mládeže,
- poruch příjmu potravy (mentální bulimie a anorexie).

V našich podmínkách realizujeme selektivní a indikovanou prevenci, která je zaměřená na děti, u nichž se předpokládá zvýšená hrozba rizikového chování s vyšším počtem rizikových faktorů v oblasti chování, problematických vztahů v rodině, ve škole nebo s vrstevníky pomocí kontinuálních, komplexních a interaktivních programů zaměřených na zkvalitnění komunikace,

nenásilné zvládnání konfliktů, odmítání návykových látek, zvyšování zdravého sebevědomí, zvládnání úzkosti a stresu apod.

Minimální preventivní program (dále jen MPP) je zpracován jako samostatný dokument DÚ, který koordinuje školní metodik prevence. MPP je zpracován na jeden školní rok školním metodikem prevence, podléhá kontrole ČŠI a jeho vyhodnocení je součástí výroční zprávy.

**2)** Všem osobám je v prostorách DÚ Brno zakázáno užívat jakékoliv omamně psychotropní látky (dále jen OPL), včetně kouření cigaret. Každé zjištění je individuálně šetřeno odbornými pracovníky (psychologem, etopedem), vyhodnoceno a případně řešeno ve spolupráci s PČR.

### **3.6. Postup při útěku dítěte**

Každý útěk je vnímán jako relaps dítěte a proto je jeho pojmenování na kruhu a použití opatření ve výchově velmi individuální a citlivé.

Po návratu dítěte se zaměřujeme na individuální rozbor s psychologem a etopedem, odborným vychovatelem. Společně s dítětem hledáme příčiny a nabízíme pomoc v řešení pro něj náročné situace. Vzhledem k tomu, že zákon 109/2002 Sb. v platném znění ukládá bezodkladné nahlášení útěku PČR, postupujeme následovně:

- odpovědný pracovník, kterého se útěk týká (vychovatel, učitel, psycholog) bezodkladně oznámí útěk dítěte Policii ČR – Obvodní oddělení Brno – Výstaviště, Obvodní oddělení Brno-Žabovřesky;
- vypíše formulář Oznámení o útěku v počítačovém programu evix, které zašle e-mailem na PČR. Kopie se zakládá v evidenci útěků;
- útěk se zaznamená do denní knihy hlášení – EVIX;
- soc. pracovnice vyrozumí o útěku telefonicky, nebo emailem příslušný OSPOD;
- pracovník, kterému dítě uteklo, o tomto telefonicky nebo sms zprávou vyrozumí rodiče (zákonné zástupce);
- sociální pracovnice informaci zašle soudu, který pobyt nařídil.

Při nevrácení se dítěte z dočasného pobytu u osob odpovědných za výchovu prověří soc. pracovnice telefonicky, je-li to možné, proč se dítě nevrátilo a informuje o tom OSPOD. Pokud dítě není prokazatelně nemocné nebo se nevrátilo z jiných závažných důvodů, postupuje se stejně jako při útěku.

## **4. Organizace péče o děti v DÚ**

### **4.1. Ubytování a materiální zabezpečení**

Během dne jsou děti rozděleny do pěti koedukovaných výchovných skupin. Skupinu tvoří nejvíce 8 dětí. Sourozenci se zpravidla zařazují do jedné výchovné skupiny. Každá skupina má svou pobytovou místnost vybavenou jako běžný obývací pokoj včetně audiovizuální techniky, čtyři ložnice. Sociální zařízení. V ložnicích jsou ubytovány dvě děti, ložnice je vybavena postelí, uzamykatelnou skříni, stolem a židlí pro každé dítě. V pobytové místnosti jsou uloženy i prostředky k vykonávání nejrůznější zájmové činnosti. Jsou zde umístěny i základní pokyny týkající se pobytu v DÚ (práva a povinnosti dítěte, denní program, vnitřní řád). Komunitní setkání a slavnostní či významné akce týkající se celého ústavu bývají realizovány ve velké společenské komunitní místnosti.

Chlapci a dívky jsou ubytováni odděleně ve 2 lůžkových pokojích. Na ložnicích mohou mít děti přiměřenou výzdobu a v nočních stolcích věci osobní potřeby. Oblečení mají děti uložené ve vlastních uzamykatelných skříňkách.

Dítě má možnost přinést si do zařízení své oblíbené předměty a věci denní potřeby (zejména ošacení, hračky, fotografie, knihy), které chce mít u sebe.

Z důvodu specifických podmínek v DÚ mohou děti používat i ústavní oblečení. Dětem doporučujeme, aby si vlastní obuv i oblečení mezi sebou nevyměňovaly a vzájemně nepůžčovaly nebo darovaly.

K užívání cenných věcí jako jsou hodinky, šperky, mobilní telefony a apod. je přístupováno individuálně s upozorněním na případná rizika ztráty a poškození. Tyto věci lze uložit do dočasné úschovy. Písemný zápis o převzetí je uložen v osobní dokumentaci dítěte.

DÚ poskytuje dětem ubytování, stravování, potřebné učební pomůcky a potřeby pro využití volného času.

DÚ poskytuje dětem kapesné, potřebné šatstvo, obuv, osobní prádlo a další přiměřené osobní potřeby.

Příspěvek na úhradu nákladů na péči o děti stanoví DÚ osobám odpovědným za výchovu.

Osobní prádlo a ručníky si děti vyměňují 2x týdně, spodní prádlo každý den, ložní prádlo 1x za 14 dnů. Osobní prádlo si děti mohou prát i na odděleních. Případně podle potřeby v prádelně zařízení. Dále se prádlo mění při změně obsazení lůžka a při výskytu nemoci.

### **4.2. Stravování dětí**

Stravování je zajištěno v rámci plného přímého zaopatření dětí v péči DÚ. Stravování dětí probíhá dle týdenního jídelního lístku, sestaveného podle zásad racionální výživy. Jídelní lístek

vypracovává vedoucí stravování ve spolupráci se stravovací komisí. Stravovací komise se schází dle potřeb dětí.

Děti se stravují 5 x denně dle příslušné normy. Připomínky ke stravování mohou děti vznést na každodenních komunitních setkáních, popřípadě na stravovací komisi.

Za pobyt dítěte je účtováno zákonným zástupcům dětí ve stacionárním a pobytovém SVP dle vyhlášky 272/2021 Sb, kterou se mění vyhláška 107/2005 Sb, o školním stravování (platnost od 1. 2. 2023):

Stravování	7 - 10 let	11 – 14 let	15 let a více
<b>Snídaně</b>	22,00	24,00	26,00
<b>Přesnídávka</b>	20,00	20,00	20,00
<b>Oběd</b>	47,00	50,00	54,00
<b>Svačina</b>	16,00	19,00	19,00
<b>Večeře</b>	36,00	40,00	50,00 + 24,00 II
<b>CELKEM</b>	141,00	153,00	193,00

Dětem starším 15 let náleží druhá večeře, jejíž norma činí 24,- Kč.

### 4.3. Stížnosti

V případě stížnosti může dítě oslovit kteréhokoliv pedagogického pracovníka DÚ. Dítě, které nemá odvahu pojmenovat to, s čím není spokojené, může napsat do schránky důvěry (u vchodových dveří vestibulu „MODRÉ“ budovy). Schránka důvěry je bezpečná a s jejím obsahem pracuje pouze ředitel DÚ a jeho zástupce. Děti jsou o existenci schránky důvěry pravidelně informovány na kruzích. Dále má dítě možnost požádat o rozhovor s kurátorem OSPOD, dozorovým státním zástupcem, napsat na Kancelář veřejného ochránce práv nebo ČŠI a zřizovateli, nebo kterémukoliv pracovníkovi zařízení, který písemnou žádost odešle

## 5. Práva a povinnosti dětí, ředitele DÚ a osob odpovědných za výchovu

### 5.1. Práva a povinnosti dětí umístěných v DÚ

#### Dítě má právo:

- a) na zajištění plného přímého zaopatření,
- b) na rozvíjení tělesných, duševních a citových schopností a sociálních dovedností,
- c) na respektování lidské důstojnosti,
- d) na společné umístění se svými sourozenci, nebrání-li tomu závažné okolnosti ve vývoji a vztazích sourozenců,
- e) na vytváření podmínek pro dosažení vzdělání a pro přípravu na povolání v souladu s jeho schopnostmi, nadáním a potřebami,
- f) na svobodu náboženství, při respektování práv a povinností osob odpovědných za výchovu usměrňovat dítě v míře odpovídající jeho rozumovým schopnostem,
- g) být seznámeno se svými právy a povinnostmi, radit se se svým obhájcem nebo opatrovníkem, ustanoveným pro řízení podle zvláštního zákona, bez přítomnosti třetích osob, a za tímto účelem přijímat a odesílat korespondenci bez kontroly jejího obsahu,
- h) účastnit se činností a aktivit zařízení organizovaných v rámci výchovného programu s výjimkou zákazu či omezení v rámci opatření ve výchově, stanovených tímto zákonem,
- i) obracet se se žádostmi, stížnostmi a návrhy na ředitele a pedagogické pracovníky zařízení a požadovat, aby podání adresovaná příslušným státním orgánům, orgánům územní samosprávy a právníkům a fyzickým osobám, jsou-li pověřeny výkonem sociálně-právní ochrany dětí, byla ze zařízení odeslána v následující pracovní den po jejich odevzdání pracovníkům zařízení, a to bez kontroly jejich obsahu; tyto žádosti, stížnosti, návrhy a podání je zařízení povinno evidovat,
- j) vyjádřit svůj názor na zamýšlená a prováděná opatření, která se ho dotýkají; názorům dítěte musí být věnována patřičná pozornost odpovídající jeho věku a rozumové vyspělosti,
- k) požádat o osobní rozhovor a uskutečnit osobní rozhovor s pověřeným zaměstnancem orgánu sociálně-právní ochrany dětí, zaměstnancem České školní inspekce, ministerstva nebo orgánu kraje, a to bez přítomnosti dalších osob,
- l) být hodnoceno a odměňováno a ke svému hodnocení se vyjadřovat,
- m) na informace o stavu svých úspor či pohledávek,

- n) na udržování kontaktu s osobami odpovědnými za výchovu a dalšími blízkými osobami za podmínek stanovených tímto zákonem, a to formou korespondence, telefonických hovorů a osobních návštěv,
- o) přijímat v zařízení s vědomím pedagogického pracovníka i návštěvy osob, které nejsou uvedeny v písmenu n); pedagogický pracovník návštěvu nepřipustí, pokud byly dítěti zakázány nebo omezeny návštěvy podle § 21 odst. 1 písm. e) nebo pokud návštěva ohrožuje zdraví nebo bezpečnost,
- p) opustit samostatně se souhlasem pedagogického pracovníka zařízení za účelem vycházky, pokud se jedná o dítě starší 7 let věku, pokud nedošlo k zákazu nebo omezení v rámci opatření ve výchově stanovených tímto zákonem,
- q) na podporu a pomoc po ukončení pobytu v zařízení v souladu s cílem reintegrace dítěte do rodiny a společnosti.

Dítě s uloženou ochrannou výchovou má všechna práva a povinnosti s výjimkou práva samostatné vycházky a návštěv jiných osob než osob odpovědných za výchovu (podle odstavců o) a p).

#### **Dítě má povinnost:**

- a) dodržovat stanovený pořádek a kázeň, plnit pokyny a příkazy zaměstnanců zařízení, šetrně zacházet se svěřenými věcmi, nepoškozovat cizí majetek, dodržovat zásady slušného jednání s osobami, s nimiž přichází do styku, v prostorách zařízení a v osobních věcech udržovat pořádek a čistotu a i jinak zachovávat ustanovení vnitřního řádu zařízení,
- b) dodržovat předpisy a pokyny k ochraně bezpečnosti a zdraví, s nimiž bylo řádně seznámeno,
- c) poskytnout na výzvu ředitele doklady o svých příjmech,
- d) předat do úschovy na výzvu ředitele předměty ohrožující výchovu, zdraví a bezpečnost; doba úschovy těchto předmětů nesmí přesáhnout dobu pobytu dítěte v zařízení a při jeho ukončení musí být tyto předměty dítěti nebo osobě odpovědné za výchovu vydány,
- e) podrobit se na výzvu ředitele zařízení vyšetření, zda není ovlivněno alkoholem nebo jinou návykovou látkou. Je-li pro vyšetření třeba odebrat krev, je dítě povinno strpět, aby mu lékař nebo odborný zdravotnický pracovník odebral krev, pokud to není spojeno s nebezpečím pro jeho zdraví.

S právy a povinnostmi dětí umístěných v DÚ včetně dodržování předpisů BOZP seznamuje nově příchozí etoped DÚ, pokud není přítomen, může ho zastoupit jiný pedagogický pracovník. Toto seznámení děti stvrzují svým podpisem a záznam je uložen v jejich osobním spisu.

## 5.2. Spoluspráva dětí

Spolusprávu tvoří celá skupina dětí, která se v úzké součinnosti s pedagogickými pracovníky podílí na organizování akcí, jejichž účelem je zvyšování kulturní a tělesné úrovně dětí.

Spoluspráva je svolávána každý týden v pátek dopoledne. Jsou na ní přítomni ředitel, vedoucí vychovatel, zástupkyně ředitele, vychovatelé ve službě psycholog, speciální pedagog a učitel. Spoluspráva projednává a schvaluje také otázky a opatření týkající se dětí. Usnází se prostou většinou hlasů. Při rovnosti hlasů rozhoduje předseda řídicí spolusprávu. Na tomto shromáždění má každé dítě hlasovací právo.

Podstatnou součástí jednání spolusprávy dětí je individuální hodnocení jednotlivých dětí. Ke každému dítěti je zaujímán závěr k jeho hodnocení v daném týdnu. Tyto závěry se týkají i účasti jednotlivých dětí na připravovaných akcích, výhodách a jiných individuálních a kolektivních perspektivách.

K plnění povinností a úkolů je třeba dítě získávat především povzbuzením a osobním příkladem pedagogů, aby děti své povinnosti a jim svěřené úkoly plnili zodpovědně na základě vnitřního přesvědčení o jejich účelnosti. Toto vyžaduje, aby všichni pracovníci ústavu byli dětem příkladem ukázněných lidí, aby vnitřní život v ústavu účelně organizovali a aby ze strany pracovníků ústavu byly důsledně a přesně dodržovány předpisy a příkazy vedoucích pracovníků. Důležitá je i naprostá jednota a soulad mezi všemi pedagogickými pracovníky. Nezbytným předpokladem je výchova dětí k samostatnosti.

## 5.3. Hodnotící systém a opatření ve výchově

Hodnotící systém je nedílnou součástí práce s dětmi, ale není jejím základem. Diagnostický pobyt je v přístupu k dětem specifický a výrazně individuální. Zahrnuje přístup nedirektivní, s požadavkem vstřícnosti a pochopení. Pozitivní i negativní projevy dětí (jakékoliv) jsou vyhodnocovány jednak aktuálně verbálně i písemně zaznamenány v denním hlášení o projevech dítěte. Každodenní zápis o projevu dítěte je vyhodnocován.

Základním požadavkem na práci speciálního pedagoga je pozitivní motivace a stimulace směrem k dítěti, a to co nejčastěji. Motivace musí být krátkodobá, srozumitelná a pro dítě splnitelná, ale i dlouhodobější, týdenní zakončená odměnou.

Nejčastější motivací je pochvala spojená s odměnou. Vytváření modelových situací k posílení pozitivních projevů dítěte. K tomuto přístupu je vlastní propracovaný, úsporný a reálný systém pravidel, z nichž některá jsou formulována institucionálně (VRŘ) a jiná děti spoluvytvářejí včetně kontroly jejich dodržování a vyhodnocování.

### Hodnocení chování dětí

Pravidelně každý den na ranní a odpolední komunitě (kruhu) provádíme hodnocení chování dětí za přítomnosti všech pedagogických pracovníků ve službě. Na večerním hodnocení, tzv. půlkruhu, se hodnotí projevy dětí s kmenovým vychovatelem. Hodnocení provádí každé dítě

způsobem sebereflexe. V pátek je celotýdenní vyhodnocení a stanovení úkolů na příští týden - spoluspráva. Ke každému hodnocení se vyjadřují i děti.

### **Opatření ve výchově:**

Při diagnostickém pobytu využíváme opatření ve výchově velmi citlivě, neboť v projevu dítěte zohledňujeme historii dítěte, změnu prostředí, změnu vrstevnické skupiny, adaptační fázi pro pobyt v novém prostředí. Využíváme principu dítěti nabídnout co nejvíce výhod a v případě potřeby některé výhody omezovat.

#### **1) Za prokázané porušení povinností může být dítěti:**

- a) odňata udělená výhoda
- b) omezeno nebo zakázáno trávení volného času mimo DÚ

omezení: omezení znamená zkrácení volného času mimo DÚ. Stanoví se individuálně z důvodu pozdního návratu ze samostatné vycházky, nebo neomluveného pozdního návratu z dovolenky, na odpoledním kruhu (zkrácení dle individuálního přístupu v přesně stanovený den maximálně na následující den)

zákaz: znamená zákaz trávení volného času mimo DÚ z důvodu vážného porušení vnitřního řádu jako je např. nepřiměřená agresivita, zneužívání OPL či dlouhodobý útěk. Zákaz trávení volného času mimo DÚ lze stanovit maximálně na 14 dnů, s možností podmíněného odkladu;

- c) odňata možnost zúčastnit se mimořádné činnosti nebo akce organizované DÚ např. sportovní utkání, večerní kino, jiné sportovní a kulturní akce
- d) zakázány návštěvy, s výjimkou návštěv osob odpovědných za výchovu, osob blízkých a oprávněných zaměstnanců orgánů sociálně-právní ochrany dětí, a to na dobu nejdéle na 14 dnů s možným podmíněným odkladem

Opatření ve výchově se stanovuje individuálně s přihlédnutím k individuálním možnostem dítěte, k opatření se mohou vyjádřit všichni účastníci kruhu, kde se porušení vnitřního řádu zdůvodňuje. K opatření se vyjadřuje dítě, které VŘ porušilo. V případě, že s výchovným opatřením nesouhlasí má možnost dovolání k řediteli DÚ písemnou nebo ústní formou, o řešení je sepsán zápis, učiněn závěr, který je evidován a prokazatelně vyřízen.

#### **2) Opatření podle odstavce 1 lze ukládat podmíněně se zkušební dobou až na 3 měsíce**

#### **3) Za příkladné úsilí a výsledky při plnění povinností nebo za příkladný čin může dítě čerpat výhody dle VŘ.**

Za příkladné úsilí se považuje: dodržování pořádku, dodržování pokynů a příkazů zaměstnanců zařízení, šetrné zacházení se svěřenými věcmi, nepoškození cizího majetku, dodržování zásad slušného jednání s osobami, s nimiž přichází do styku, v prostorách zařízení a v osobních věcech udržování pořádku a čistoty, spolupráce na individuálním programu rozvoje osobnosti dítěte.

Za příkladný čin se považuje: pomoc kamarádovi s adaptací na nové prostředí, pomoc kamarádovi ve škole, pomoc kamarádovi v hledání pomoci u dospělých.

Na komunitních setkáních se chování dětí reflektuje a udělují se výhody dle VŘ:

- a) prominuto předchozí opatření podle odst. 1;
- b) udělena věcná nebo finanční odměna;
- c) za dodržování pravidel dle VŘ a zodpovědné chování během (t. j. včasné návraty ze SV, dodržování školního řádu, získání dobrých známek, dodržení večerního klidu, pořádek ve svých věcech, zapojení do společných programů, dodržování stanoveného individuálního programu dítěte) během týdne, může být dítěti udělena finanční odměna do 100,-Kč. V případě, že dítě během čtyř po sobě jdoucích týdnů získává maximální týdenní kladné hodnocení (4 x po sobě 100,-Kč), může mu být na konci pátého týdne udělena mimořádná finanční odměna 200,- Kč za dodržování pravidel VŘ a zodpovědné chování
- d) během hodnotícího týdne mohou být dítěti uděleny mimořádné finanční odměny v součtu až do výše 300,- Kč. Tato odměna je samostatným oceněním a není ovlivněna vyšší odměny dle předcházejícího bodu c).
- e) povolena a hrazena samostatná návštěva kulturní, sportovní či jiné akce mimo DÚ
- f) mimořádná celodenní vycházka dle výběru dítěte po 14 dnech pobytu
- g) mimořádné prodloužení vycházky může povolit ředitel nebo jeho zástupce v návaznosti na IPROD dítěte.
- h) prodloužená individuální vycházka:
  - děti 7 až 12ti leté do 18,00 h
  - děti 13 až 14ti leté do 20,00 h
  - děti 15ti leté do 21,00 h
  - děti starší 16-ti let do 22,00hod.
- i) přiznána jiná osobní výhoda dle výběru dítěte a možností DÚ.

### **3) Přijatá opatření jsou evidována v osobním spisu dítěte.**

Vysvětlení a objasnění týkající se práv dítěte, jeho povinností a opatření ve výchově poskytují průběžně všichni odborní pracovníci.

## 5.4. Práva a povinnosti ředitele DÚ

jsou v souladu se zák. č. 109/2002 Sb. v platném znění.

### Práva ředitele zařízení:

*(1) Ředitel zařízení je oprávněn v zájmu úspěšné výchovy dětí*

- a) Povolit dítěti pobyt mimo zařízení na základě žádosti osob odpovědných za výchovu nebo jiných fyzických osob po předchozím souhlasu OSPOD.
- b) Dát soudu návrh na podmíněné propuštění dítěte s uloženou OV mimo zařízení.
- c) Povolit dítěti s nařízenou ústavní výchovou přechodné ubytování mimo zařízení v souvislosti s jeho vzděláváním, v případě dítěte s uloženou OV lze ve zvláště důvodném případě za tímto účelem podat soudu návrh na podmíněné umístění mimo zařízení.
- d) Zrušit pobyt u zákonných zástupců nebo jiných fyzických osob, jestliže se dítě řádně nechová nebo péče o něj není dostatečně zabezpečena nebo došlo-li ke změně důvodů, pro něž byl pobyt mimo DÚ; jedná-li se o dítě s uloženou ochrannou výchovou, dá soudu podnět k jeho rozhodnutí.
- e) Zakázat nebo přerušit návštěvu osob odpovědných za výchovu nebo jiných osob v DÚ v případě jejich nevhodného chování, které by nepříznivě působilo na výchovu dětí.
- f) Být přítomen při otevření listovní nebo balíkové zásilky dítětem, pokud je důvodné podezření, že zásilka má z výchovného hlediska závadný obsah nebo by mohla ohrozit zdraví či bezpečnost dětí, a uschovat ji na dobu omezenou dnem propuštění dítěte ze DÚ.
- g) Převzít od dítěte do dočasné úschovy cenné předměty, finanční hotovost převyšující výši kapesného stanoveného §31 zák. č. 109/2002 Sb. v platném znění a předměty ohrožující výchovu, zdraví či bezpečnost dětí. Písemný zápis o převzetí ověřený ředitelem, dalším odborným pracovníkem DÚ a dítětem je založen do osobní dokumentace dítěte.
- h) Povolit dětem starším 15 let cestovat do místa pobytu podle písmen a), c) a přechodného ubytování bez dozoru.
- i) Schvalovat opatření ve výchově podle §21 zák. č. 109/2002 Sb. v platném znění navržená příslušným pedagogickým pracovníkem.
- j) Zastoupit dítě v běžných záležitostech, a pokud jeho zákonní zástupci neplní své povinnosti nebo nejeví o dítě skutečný zájem, je oprávněn zastoupit dítě i ve věcech zásadní důležitosti, vyžaduje-li to zájem dítěte.
- k) Žádat dítě o poskytnutí dokladů o jeho příjmech.
- l) Rozhodovat o úhradě dalších nákladů při péči o dítě.

m) Nařídít vyšetření dítěte, zda není ovlivněno alkoholem nebo jinou návykovou látkou.

*(2) Ředitel zařízení má dále právo*

- a) požádat příslušný orgán sociálně-právní ochrany dětí o informace o poměrech v rodině dítěte, které bylo umístěno do zařízení, a je-li tomuto dítěti zprostředkovávána pěstounská péče nebo osvojení, také informace o postupu při tomto zprostředkování,
- b) na základě písemné žádosti nahlížet do spisové dokumentace vedené příslušným orgánem sociálně-právní ochrany dětí o dítěti umístěném v zařízení.

*(3) Ředitel zařízení v odůvodněných případech může požádat specializované zdravotnické pracoviště o určení skutečného věku cizinců, a to na náklady zařízení.*

*(4) Ředitel může na základě žádosti uzavřít smlouvu o prodlouženém pobytu v zařízení podle § 2 odst. 6 se zletilou nezaopatřenou osobou, připravuje-li se tato osoba soustavně na budoucí povolání i po dosažení zletilosti, a to pokud nebude překročena výše povoleného počtu dětí uvedená ve školském rejstříku*

**Povinnosti ředitele zařízení:**

*(1) Ředitel zařízení je povinen*

- a) Seznámit dítě s jeho právy a povinnostmi.
- b) Oznámit neprodleně OSPOD jméno a příjmení dítěte, jsou-li splněny podmínky pro jeho osvojení nebo pěstounskou péči.
- c) Předat dítě podle rozhodnutí OSPOD do péče budoucího osvojitele nebo pěstouna.
- d) Dát příslušnému soudu podnět ke zrušení ústavní výchovy, pominuly-li důvody pro její nařízení.
- e) Dát příslušnému soudu podnět ke zrušení ochranné výchovy, jestliže bylo dosaženo účelu ochranné výchovy nebo pominuly-li před jejím započítím okolnosti, pro něž byla uložena.
- f) Předběžně projednat postupy práce s dítětem podle c) až e) s příslušným OSPOD a osobami odpovědnými za výchovu.
- g) Podávat informace o dítěti osobám odpovědným za výchovu nebo OSPOD na jejich žádost.
- h) Projednat předem opatření zásadní důležitosti s osobami odpovědnými za výchovu dítěte, nehrozí-li nebezpečí z prodlení, a bezodkladně je informovat o provedeném opatření. Nejsou-li dosažitelné, navrhnout soudu ustanovení opatrovníka.
- i) Propustit dítě mladší 15 let pouze v doprovodu osob odpovědných za výchovu, nepožádají-li v této věci písemně o jiný postup.

- j) Zajišťovat realizaci programu rozvoje osobnosti dítěte a vést o něm záznamy.

(2) Ředitel DÚ je dále povinen

- a) Vydat vnitřní řád DÚ.
- b) Stanovit výši příspěvku na úhradu péče poskytované dětem v DÚ.
- c) Vydávat rozhodnutí o úhradě nákladů na zdravotní péči, léčiva a zdravotnické prostředky hrazené DÚ.
- d) Oznámit útěk dítěte PČR bezodkladně po jeho zjištění.

### **5.5. Práva a povinnosti ostatních pracovníků DÚ**

Základní práva a povinnosti pracovníků DÚ a SVP jsou určeny Zákoníkem práce, §18 a 19 zák. č. 109/2002 Sb. v platném znění, Organizačním řádem, Pracovním řádem pro zaměstnance škol a školských DÚ, vnitřními směrnicemi vydanými ředitelem DÚ a SVP a dále pracovními náplněmi a týdenními plány.

Za děti zodpovídá odborný pracovník, který s nimi pracuje. Převezme-li si kdokoliv ze zaměstnanců DÚ z důvodu vyšetření či jiné činnosti některé z dětí, přejímá za ně naprostou odpovědnost a je povinen dítě osobně předat zpět vychovateli, učiteli nebo dalšímu odbornému pracovníkovi.

### **5.6. Práva a povinnosti osob odpovědných za výchovu vůči DÚ**

**Osoby odpovědné za výchovu mají právo:**

- a) písemně požádat o informace o dítěti,
- b) vyjadřovat se k návrhu opatření zásadní důležitosti ve vztahu k dítěti, nehrozí-li nebezpečí z prodlení, a na informace o provedeném opatření,
- c) na udržování kontaktu s dítětem, nebrání-li tomu závažné okolnosti ohrožující dítě,
- d) na poradenskou pomoc DÚ ve věcech výchovné péče o dítě,
- e) písemně požádat ředitele DÚ o povolení pobytu dítěte mimo DÚ

**Osoby odpovědné za výchovu dětí umístovaných na základě rozhodnutí soudu mají zejména povinnost:**

- a) hradit příspěvek na úhradu péče poskytované dítěti v DÚ
- b) při předání dítěte do DÚ předat současně osobní věci dítěte a dokumentaci,
- c) zajistit doprovod dítěte mladšího 15ti let v případech povolení pobytu dítěte mimo DÚ, popř. požádat písemně v této věci o jiný postup,
- d) seznámit se s vnitřním řádem DÚ a dodržovat jeho ustanovení,

- e) oznámit bezodkladně DÚ podstatné okolnosti pobytu u osob odpovědných za výchovu, týkající se zejména jeho zdraví a výchovy,
- f) předat dítěti umístěnému do DÚ na základě jejich žádosti finanční částku jako kapesné ve výši stanovené vnitřním řádem DÚ,
- g) hradit náklady na zdravotní péči, léčiva a zdravotnické prostředky poskytnuté dítěti, které nejsou hrazeny ze zdravotního pojištění, pokud byly poskytovány na jejich žádost.

## **6. Kontakty dětí s osobami odpovědnými za výchovu, vycházky, dovolenky a další kontakty**

### **6.1. Návštěvy**

Osoby zodpovědné za výchovu mohou dítě navštívit po ukončení školní výuky od 14:00 h. do 18:00 h. V jinou dobu po předchozí domluvě.

Jiné osoby a osoby blízké mohou dítě navštívit po ukončení školní výuky a po domluvě s ped. pracovníkem.

### **6.2. Vycházky, dovolenky a další kontakty**

Vycházky, dovolenky a další kontakty (kamarádi, osoby blízké) se upřesňují v každodenním styku odborných pracovníků na denně prováděné ranní poradě ředitele, zástupce ředitele, psychologů, etopeda, sociální pracovnice a následně s dětmi na denně prováděných kruzích.

Samostatné vycházky jsou realizovány pondělí až pátek po ukončení školní výuky a mimoškolního programu. V sobotu a neděli dle programu vychovatele. Dítěti může být opatřením ve výchově vycházka časově omezená nebo zakázaná.

Osoby odpovědné za výchovu mohou požádat v době mimo školní výuky o vycházku s dítětem mimo DÚ, dle dohody s pedagogickým pracovníkem.

O povolení pobytu mimo DÚ (dovolenky) žádají osoby odpovědné za výchovu písemně. Pobyt mimo DÚ musí být schválen příslušným pracovníkem OSPOD.

Osobní kontakty s jinými osobami než osobami odpovědnými za výchovu schvaluje pedagogický pracovník aktuálně, dle možností programu a potřeb dítěte.

U dítěte, které nově přišlo do zařízení, lze v souvislosti se změnou prostředí – z důvodů, které popíše etoped, či psycholog – omezit po určité době samostatnou vycházku dítěte (maximálně na 14 dnů). Toto zdůvodnění musí být popsáno v pedagogicko-psychologické dokumentaci, v osobním spise dítěte.

#### **Telefonické kontakty, používání mobilních telefonů, sociálních sítí a internetu**

Děti, které jsou na pobytu v DÚ mohou mít a používat vlastní mobilní telefon. Souhlas zákonných zástupců se vyžaduje u dětí do 15-ti let (souhlas v písemné podobě založen).

Dítě vlastní mobilní telefon ho může používat neomezeně, omezení používání mobilního telefonu je pouze ve škole upraveno školním řádem. V době po vyučování a prázdninách neomezeně.

Pro telefonické hovory zvenčí doporučujeme z organizačních důvodů využívat večerní hodiny.

Přístup k internetu má dítě prostřednictvím jak počítačové učebny, tak dostupné wifi sítě.

Počítačová učebna je primárně využívána pro potřeby výuky v době školního vyučování, sekundárně také v rámci odpoledních programů a v době osobního volna dětí.

K dispozici je také wifi síť s přístupem na sociální sítě, kde je přístup v nočních hodinách omezen z důvodu nočního klidu.

## **7. Úhrada nákladů na péči o děti v DÚ**

### **7.1. Ředitel zařízení v oblasti státní správy rozhoduje o**

- a) úhradě nákladů na zdravotní péči, léčiva a zdravotnické prostředky, které nejsou hrazeny ze zdravotního pojištění, pokud byla péče vyžádána zákonnými zástupci dítěte, podle § 2 odst. 7 písm. d),
- b) zamítnutí žádosti o poskytování plného přímého zaopatření podle § 2 odst. 6,
- c) umístění dítěte podle § 5 odst. 1,
- d) přemístění dítěte podle § 5 odst. 9,
- e) zamítnutí žádosti o povolení pobytu podle § 23 odst. 1 písm. a) nebo c),
- f) zrušení pobytu podle § 23 odst. 1 písm. d),

### **7.2. Ředitel zařízení uzavře smlouvu o prodlouženém pobytu**

v zařízení podle § 2 odst. 6 s nezaopatřenou osobou, připravuje-li se tato osoba soustavně na budoucí povolání i po dosažení zletilosti, a to na základě její žádosti a pokud nebude překročena výše povoleného počtu dětí uvedená ve školském rejstříku

Způsob odvolání

Proti tomuto rozhodnutí je možno se odvolat do 15 dnů ode dne jeho doručení k MŠMT prostřednictvím ředitele DÚ. V případě snížení nebo prominutí příspěvku jsou osoby odpovědné za výchovu povinny prokázat, zda splňují nárok na snížení nebo prominutí příspěvku, a to jednou za 12 měsíců. V případě změny výše příjmů s ohledem a vydané rozhodnutí po nabytí právní moci tohoto rozhodnutí, může požádat účastník správního řízení ředitele DÚ na svůj nárok na změnu rozhodnutí o výši příspěvku na úhradu péče poskytované dítěti v DÚ a tento nárok doložit.

### 7.3. Kapesné dětí, osobní dary a věcná pomoc

Kapesné se vyplácí v plné výši na základě Nařízení vlády – předpisu č. 460 ze dne 4. 12. 2013 § 2 v souladu s § 41 odst. 2 zákona č. 109/2002 Sb. v platném znění.

Dětem a nezaopatřeným osobám, kterým se poskytuje plné přímé zaopatření, náleží kapesné, jehož výše činí za kalendářní měsíc:

Věk dítěte	Výše kapesného
do 6 let	60,- Kč
od 6 do 10 let	180,- Kč
od 10 do 15 let	300,- Kč
od 15 do 26 let	450,- Kč

Výplatou kapesného je pověřen vedoucí vychovatel DÚ. Kapesné se vyplácí vždy první pracovní den v měsíci na příslušný měsíc. Za období kratší než jeden měsíc se kapesné stanoví podle počtu dnů, během nichž je dítě v péči zařízení. Denní výše kapesného činí jednu třicetinu měsíční výše kapesného. Vypočtená částka se zaokrouhlí na desetikoruny směrem nahoru.

Kapesné se vyplácí při přijetí dítěte dle denních sazeb příslušného měsíce tak, že za každý den pobytu dítěte v měsíci, náleží dítěti příslušná denní sazba, a to až do posledního dne příslušného měsíce. Výplata kapesného se provádí nejpozději do 3 dnů ode dne přijetí.

Dítě si kapesné (finanční částku) po přepočítání osobně převezme a toto převzetí potvrdí podpisem.

Kapesné dítěti nenáleží za dny, po které je dítě na útěku ze zařízení nebo je ve výkonu vazby nebo výkonu trestu odnětí svobody. Kapesné nenáleží dítěti ode dne, kdy se útěku dopustilo, do dne, kdy bylo z útěku odhlášeno, včetně těchto dní. Útěkem se rozumí každé neoprávněné opuštění zařízení, tedy i v případě krátkodobého útěku (např. několikahodinového). Obdobně je nutno interpretovat § 2 odst. 8 zákona č. 109/2002 Sb. – v době, kdy je pobyt v zařízení přerušen (např. dovolenka), poskytují plné přímé zaopatření - tedy i kapesné - osoby, u nichž dítě pobývá, (což v případě kapesného znamená ode dne, kdy dítě opustilo zařízení – do 15,00hod. kapesné nenáleží, v případě, že odchází na dovolenku po 15,00hod. mu kapesné náleží, do dne návratu v případě návratu do 15,00hod. kapesné náleží). Poskytování plného přímého zaopatření zařízením po tuto dobu je tedy pozastaveno.

V případě, že dítě je mimo ústav s vědomím zařízení (hospitalizace, DPL), vzniká mu za každý den nárok na kapesné v plné výši dle věku.

Pokud je tato doba přerušena (např. útekem, vazbou či přerušením pobytu dle § 23 odst. 1, písm. a) zákona 109/2002 Sb.), počítá se opět kapesné za daný kalendářní měsíc dle příslušné denní sazby kapesného a skutečného počtu dní v zařízení.

Pokud je období kratší než jeden měsíc, musí být výsledná částka zaokrouhlena na desetikoruny směrem nahoru.

Příjmy a výdaje v kapesném včetně krácení a odpočtu (útěk, dovolená) kapesného jsou vedeny vedoucím vychovatelem DÚ a odsouhlaseny podpisem dítěte. Výkaz o kapesném se přikládá k osobní dokumentaci dítěte.

Osobní dary k narozeninám a jmeninám vyplácíme dětem ve výši 100,- Kč. Osobní dary k jiným mimořádným příležitostem (např. pololetní vysvědčení, závěrečné vysvědčení, plnění úkolů z individuálního programu rozvoje osobnosti) se stanovují individuálně až do výše

- a) 1740 Kč, jde-li o dítě do 6 let věku,
- b) 2140 Kč, jde-li o dítě od 6 do 15 let věku,
- c) 2450 Kč, jde-li o dítě od 15 let nebo nezaopatřenou osobu

Denní dávky, jak shora uvedeno, potom náleží dítěti za každý den, kdy je v péči zařízení, a to ve výši 1/30 měsíčního kapesného za každý den. *Příklad:* Při jednodenním útěku dítěte v měsíci prosinec je výpočet kapesného 15-ti letého dítěte proveden takto. Dítěti v měsíci leden náleží částka plné výše kapesného 450,- Kč. Vzhledem k útěku v prosinci (mimořádnému přerušení pobytu) se z částky 450,- Kč na měsíc leden odečte denní norma 15,- Kč (útěk prosinec). Vypočtené kapesné 435,- Kč se zaokrouhlí na desetikoruny nahoru a v měsíci lednu se vyplácí částka 440,- Kč.

V případě ukončení pobytu dítěte nebo přemístění dítěte do jiného zařízení ústavní výchovy je již vyplacené kapesné na příslušný měsíc (přeplatek kapesného) považováno za osobní dar dle § 32 odst. 1 zák. 109/2002 Sb. *Příklad:* Dítěti ve věku 14 let bylo dne 1.1. vyplaceno kapesné v plné výši 300,- Kč. Dítě bylo 21.1. přemístěno na základě pravomocného rozsudku o ÚV do jiného zařízení a nenáleží mu tedy celé kapesné. Přeplatek kapesného 100,- Kč od 21.1. do 31.1. není zpětně odečítán následným zařízením a je považováno za osobní dar dle § 32 odst. 1 zák. 109/2002 Sb.

Denní norma kapesného dle věku dítěte:

	do 6 let	6 – 10 let	10 – 15 let	15 – 19 let
Denní norma	2- Kč	6, - Kč	10,- Kč	15,- Kč

S tímto postupem výplaty kapesného je dítě prokazatelně seznámeno při vstupním pohovoru vedoucím vychovatelem, etopedem nebo psychologem. Potvrzení o pohovoru a seznámení s termínem kapesného je uložen ve spisu dítěte.

### **Zajišťování pomoci po propuštění ze zařízení**

DÚ informuje o nadcházejícím propuštění z důvodu zletilosti příslušného sociálního kurátora, nejméně 6 měsíců před datem zletilosti.

Potřebnému dítěti pomůže zprostředkovat ústav kontakt na zařízení následné pomoci, Oddělení sociální rehabilitace, Domy na půli cesty, neziskovými organizacemi pomáhajícími dětem po propuštění ze zařízení atd.

Dítěti, které dosáhne během pobytu v DÚ zletilosti, poskytuje DÚ ze svých finančních zdrojů jednorázovou finanční výpomoc až do výše 25 000 Kč. O výši finanční pomoci rozhoduje aktuální potřebnost dítěte. Výše příspěvku se stanoví i na základě konzultace s pracovníky OSPOD.

## **8. Bezpečnost a ochrana zdraví**

### **8.1. Zdravotní péče a zdravotní prevence**

Během diagnostického pobytu dětí je zdravotní péče zajišťována podle potřeby mimo DÚ u příslušných odborných lékařů a v odborných zdravotnických zařízeních.

Denní péči o zdraví dětí zabezpečuje sociální pracovnice pověřené péčí o zdraví. Zajišťuje návštěvy zdravotních DÚ, spolupracuje úzce s dětskou obvodní lékařkou, rozepisuje dávkování léků. Shromažďuje v ordinaci zdravotní dokumentaci dětí. Vede evidenci školních úrazů a provádí odškodnění v rámci úrazového pojištění. Kontroluje a doplňuje lékárníčky v kuchyni, ve vychovatelně (noční služba), dílně, škole, poskytuje první pomoc a ošetření.

Zajišťuje péči o nemocné dítě na zdravotní místnosti, vede záznam o nemocných, ukládá záznam o nemoci do spisu dítěte. Kontroluje zdravotní místnost a zajišťuje její úklid. Není-li pověřená sociální pracovnice přítomna na pracovišti, volá v případě potřeby lékařskou pomoc nepřetržitá služba, stejně tak přebírá péči o nemocné děti.

Sociální pracovnice pověřena zdravotní péčí spolupracuje s ostatními pracovníky DDÚ. Je členkou stravovací komise a podílí se na tvorbě dietního jídelníčku.

Poskytuje informace týkající se zdravotního stavu nebo případného tělesného omezení dětí.

Podává návrh na provedení dezinfekce, deratizace a dezinfekce.

Každé dítě při nástupu do DÚ je při vstupním pohovoru poučeno o dodržování BOZP. O poučení je udělán zápis při vstupním pohovoru. Průběžná poučení jsou zapisována v třídní knize a v knize denního hlášení.

Všichni pracovníci DÚ jsou povinni dodržovat a řídit se instrukcemi sociální pracovnice pověřené zdravotní péčí, pověřeného preventisty BOZP a požárního preventisty. Pravidelná školení provádí smluvní pracovník. O účasti na školeních je veden písemný záznam.

### **8.2. Postup při úrazech dětí**

Školním úrazem je úraz, který se stal dítěti při vzdělávací činnosti ve škole nebo školském zařízení a při činnostech, které s nimi přímo souvisejí. Rovněž je jím úraz, který se stal na akcích konaných mimo DÚ, např. na společných vycházkách, výletech a kurzech.

Evidence úrazů se řídí podle vyhlášky MŠMT ČR č. 64/2005 Sb. a metodického pokynu MŠMT.

Pokud má dítě problémy nebo utrpí úraz, ihned to hlásí vychovateli nebo vyučujícímu učiteli nebo zdravotní pracovníci, je-li přítomná. Ta zajistí následnou péči. O úrazech provede zápis do příslušné dokumentace.

Pro ošetření při první pomoci slouží lékárníčky, které jsou ve sborovně a v pracovnách pro noční službu.

## 9. Závěrečná ustanovení

Vnitřní řád vydává ředitel DÚ v souladu se zák. č. 109/2002 Sb. v platném znění, všemi platnými předpisy pro provoz, a to pedagogickými, ekonomickými i předpisy pro správní řízení v souladu se zákonem č. 500/2004 Sb. (správní řád).

Dojde-li ke změně těchto základních předpisů a bude-li proto třeba některá ustanovení vnitřního řádu revidovat, budou vydány doplňky nebo přílohy, popř. bude vnitřní řád novelizován. Doplňky nebo přílohy k vnitřnímu řádu budou podle potřeby vydány, prokáže-li praxe, že jsou některá jeho ustanovení zastaralá a překonaná.

Vnitřní řád je závazný pro všechny, jichž se týká. Porušení vnitřního řádu ze strany pracovníků ústavu bude postihováno podle povahy přestupku v souladu s ustanoveními zákoníku práce. Vnitřní řád nenahrazuje pracovní řád.

Vnitřní řád musí být projednán a schválen pedagogickou radou DÚ a SVP. Tento vnitřní řád Diagnostického ústavu, střediska výchovné péče, základní školy, Brno, Hlinky 140 nabývá účinnosti a platnosti dnem 01.09.2021.

Nabytím účinnosti a platnosti se ruší platnost a účinnost vnitřních řádů platných před sloučením jednotlivých organizací (Dětského diagnostického ústavu a Diagnostického ústavu pro mládež).

Vnitřní řád byl schválen pedagogickou radou dne	11.9.2025
Vydal ředitel DÚ , SVP a ZŠ dne	11.9.2025
Mgr. Martin Holý	

  
**Diagnostický ústav Brno, ①**  
**středisko výchovné péče**  
**a základní škola,**  
Brno, Hlinky 140, PSČ 603 69  
IČ: 005 67 256